

结肠镜检查

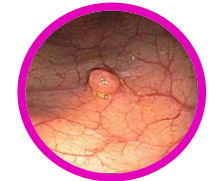
肠胃病手术科



AT THE FOREFRONT
**UChicago
Medicine**

筛查可挽救您的生命

结直肠癌是美国第二大癌症杀手。如果您年满 50 岁或有家族癌症病史，那么进行结肠癌筛查可以挽救您的生命。



结肠息肉

- 结直肠癌通常始于直肠或结肠中一种叫做息肉的非癌性生长物。
- 结肠镜检查可以发现**息肉**，以便在它们变癌前将其切除。
- 结肠镜检查也能在早期发现结直肠癌，从而获得最佳治愈机会。

检查前准备：需要携带的物品

- 请让成人（年满 18 岁）开车送您回家。完成检查后，只有在成人陪同下，您方可乘坐出租车、医疗运输工具或公共汽车。
- 您服用的所有药物，包括非处方药
- 您服用的任何维生素和补充剂
- 您的保险卡

药物

如果您存在以下情况，请在检查前至少提前一周联系您的医生以获取用药指导：

- 服用糖尿病药物
- 做过心脏瓣膜替换手术
- 服用氯吡格雷 (Plavix)、替卡格雷 (Brilinta) 或脑康平 (Aggrenox) 或任何其他抗血小板药物
- 服用华法林 (Warfarin)、拜瑞妥 (Xarelto)、普栓达 (Pradaxa)、阿哌沙班 (Eliquis)、Savaysa 或其他血液稀释药物
- 继续服用阿司匹林 (Aspirin)，除非被告知不要服用

Plenvu 清肠准备

检查前 5 天

按清肠准备处方配药并查看说明。必须清除结肠中所有固体物质，以便医生能够清楚查看。如果结肠不干净，可能会取消检查。



检查前 3 天

- 请勿食用生的果蔬、籽类或坚果，以及奶制品。
- 停止摄入任何铁和纤维补充剂
- 规划好回家路线

检查前 2 天

- 请勿食用生的果蔬、籽类或坚果，以及奶制品。
- 冷藏清肠准备溶液

结肠镜检查：检查前准备

检查前一天

请勿食用任何固体食物。从早晨开始食用清流质食物。

- 清流质食物示例：清汤（鸡肉或牛肉）、水、苹果汁、佳得乐，冰棒、咖啡或茶（不含牛奶或奶精）。可以吃硬糖。
- 饮用至少 **8 杯水** 或清流质食物以保持水分。
- 请勿饮用任何红色或紫色的流质食物。

检查前一天下午 6:00

请勿食用任何固体食物。开始饮用清肠准备溶液

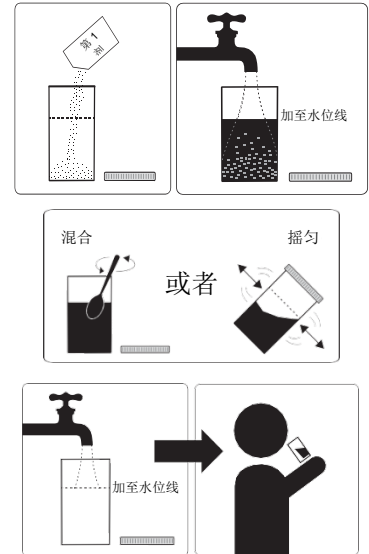
第 1-A 步： 将第 1 剂全部倒入 PLENVU 附送的混合容器内。

第 1-B 步： 加入至少 16 盎司的水至水位线。

第 1-C 步： 摇匀容器或用勺子搅拌使水和 PLENVU 混合，直到完全溶解。这一步可能需要 2-3 分钟。

第 2 步： 在接下来的 30 分钟内慢慢喝完所有的混合液体（第 1 剂）。如果出现严重胃痛，则暂停服用 PLENVU 一小会儿。然后再次尝试并小口服用，等待超过 30 分钟再服用下一剂。如果仍然觉得胃痛，请致电给您的医生。

第 3 步： 用水冲洗混合容器。再次加入至少 16 盎司的清流质液体至水位线。在接下来的 30 分钟内喝完。服用下一剂前，继续食用清流质食物。

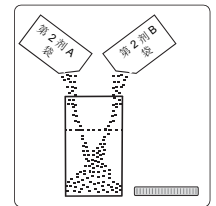


检查前 5 小时

- 服用医生许可的药物。可以服用阿司匹林、降压药、强的松或其他类固醇。

第 4 步： 用水冲洗混合容器。按照第 1、第 2 和第 3 步服用第 2 剂的全部两包药品（A 袋和 B 袋）。请务必饮用其他清流质食物，但必须在结肠镜检查前 2 小时停止饮用任何液体。

- 请勿跳过此步骤。结肠必须达到最干净的程度才能成功检查。
- 保持清流质饮食，且预约时间前 3 个小时起停止饮食。
- 如果结肠镜检查安排在早晨，您可能必须要早早起床。
- 大便应该是澄清的黄色液体。



检查前 2 小时

检查前请勿进食或饮水，否则可能会取消您的检查。

请在预约时间前 1 小时到达检查室。

- Hyde Park 地点：** Center for Care and Discovery (CCD) 7th Floor
5700 South Maryland Ave, Chicago, IL 60637 **(773) 702-8402**
- Tinley Park 地点：** Ingalls Family Care Center, Entrance C
6701 West 159th Street Tinley Park, IL 60477 **(708) 429-0222**
- River East 地点：** UChicago Medicine River East
355 East Grand Ave, Chicago, IL 60611 **(888) 824-0200**